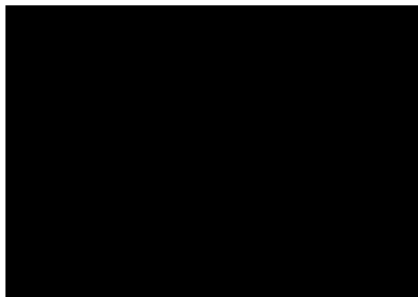




Adresát:



Naše č. j.: TSK/Zde/034/2026  
Dne: 22.4.2026

## **Odpověď na žádost o poskytnutí informace dle zákona č. 106/1999 Sb., o svobodném přístupu k informacím, ve znění pozdějších předpisů**

Vážený pane magistře,

k Vaší žádosti o poskytnutí informace dle zákona č. 106/1999 Sb., o svobodném přístupu k informacím, ve znění pozdějších předpisů (dále jen „Informační zákon“), doručené do datové schránky TSK dne 8.4.2026, zasíláme informace obdržené od oddělení přípravy a realizace aktivní mobility Technické správy komunikací hl. m. Prahy, a.s. (dále jen „TSK“).

### **K požadavku:**

*„...poskytnutí následujících informací týkající se akce s názvem „Šárecká, č. akce 999044; Besip – Šárecká – Na Kodymce, č. akce 2970359“*

- 1. Poskytnutí harmonogramu stavby*
- 2. Poskytnutí příslušného DIR podle čl. 3.2 Smlouvy o dílo, číslo smlouvy Objednatele: 3/25/5900/020 PID: TSKAX002SPYB, Číslo smlouvy Zhotovitele: 1511.5041422DKO*
- 3. Sdělení termínu, kdy bude komunikace Šárecká průjezdná pro MHD.“*

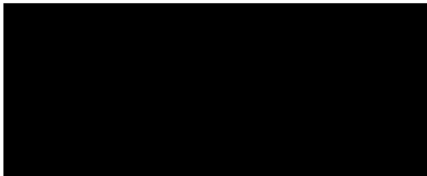
### **Sdělujeme:**

- Harmonogram stavby zasíláme v příloze č.1
- DIR Besip (křižovatka Šárecká – Matějská – Na Štáhlavce) s termínem trvání do 31.5.2026 – je počítáno s nutností prodloužení s předpokladem do konce 08/ 2026  
DIR Šárecká – trvání do 31.5.2026 – s předpokladem prodloužení do konce 07/2026 v návaznosti na akci elektrifikace trolejbusů.
- Stavební připravenost pro zpětné zavedení MHD bude nejpozději k 1.7.2026.



O opětovném zavedení provozu BUS a zavedením nové linky trolejbusu rozhoduje Dopravní podnik hl. m. Prahy, akciová společnost.

S pozdravem



vedoucí oddělení právního a corporate governance

Příloha: dle textu

Kopie: TSK oddělení 4161

Upozornění:

Technická správa komunikací hl. m. Prahy, a.s. (dále jen „TSK.“) odmítá při své činnosti jakékoli protiprávní a neetické jednání a v maximální míře dodržuje transparentnost a legalitu. Zaměstnanci a osoby jednající za TSK jsou povinni se při svém jednání řídit zásadami Etického kodexu společnosti Technická správa komunikací hl. m. Prahy, a.s. (dále jen „Etický kodex“), který je nedílnou součástí firemní kultury TSK. Každá z osob jednajících za TSK je povinna oznámit jakékoli podezřelá a protiprávní jednání, které je v rozporu s Etickým kodexem. Pokud osoba jednající za TSK jedná v rozporu s Etickým kodexem, není takové jednání považováno za jednání v rámci nebo zájmu TSK.



ZE DNE: 19.01.2026 (doplněno 11.02.2026)  
NAŠE č.j.: MCP6 0035552/2026  
SPIS. ZNAČKA: SZ MCP6 0035552/2026/13829/2  
VYŘIZUJE: [REDAKCE]  
TELEFON: [REDAKCE]  
E-MAIL: [REDAKCE]

dle rozdělovníku

DATUM: 12.02.2026

## ROZHODNUTÍ

Městská část Praha 6, Úřad městské části, Odbor dopravy a životního prostředí, Oddělení státní správy, jako silniční správní úřad ve správním obvodu Praha 6 (dále též „správní orgán“ nebo „silniční správní úřad“) věcně, místně a funkčně příslušný podle § 40 odst. 5 písm. b) zákona č. 13/1997 Sb., o pozemních komunikacích, v platném znění (dále jen „zákon o pozemních komunikacích“), ve spojení s § 32 odst. 1 zákona č. 131/2000 Sb., o hlavním městě Praze, v platném znění, a v rozsahu podle obecně závazné vyhlášky č. 55/2000 Sb. hl. m. Prahy, kterou se vydává Statut hlavního města Prahy, a dále ve smyslu § 10 a § 11 zákona č. 500/2004 Sb., správní řád, v platném znění (dále jen „správní řád“), na podkladě žádosti adresáta, po projednání a se souhlasem Policie České republiky, Krajské ředitelství policie hlavního města Prahy, odbor služby dopravní policie, oddělení dopravního inženýrství, č.j.: KRPA-21580-3/ČJ-2026-0000DŽ ze dne 10.02.2026, se souhlasem Odboru pozemních komunikací a drah MHMP ze dne 11.02.2026 a souhlasem Dopravního podniku hl. m. Prahy, akciová společnost ze dne 10.02.2026 a souhlasem vlastníka komunikace, v zastoupení správce komunikace, Technické správy komunikací hlavního města Prahy, a.s., formou smlouvy o dílo č. 2/25/5900/020 ze dne 14.07.2025, tímto v souladu s § 67 správního řádu vyhovuje:

žádosti, podanou subjektem DOPRAVNÍ A INŽENÝRSKÉ PROJEKTY s.r.o., zkráceně: DIPRO, spol. s r.o., IČ: 48592722, Modřanská 1387/11, 143 00 Praha 4, který na základě plné moci zastupuje subjekt EUROVIA CZ a.s., IČ: 45274924, U Michelského lesa 1581/2, 140 00 Praha 4 a

I. podle § 24 zákona o pozemních komunikacích povoluje uzavírku **místních komunikací**

místní komunikace: **Šárecká (jízdní pruh)**  
v úseku: mezi **ulicemi Matějská – Natanaelka** (u prodejny Albert) / dle situace

místní komunikace: **Šárecká, Na Pískách**  
v úseku: **mezi křižovatkami Šárecká x Natanaelka** (u prodejny Albert) a **Na Pískách x Fetrovská** / dle situace

místní komunikace: Natanaelka  
v úseku: mezi **ulicí Na Pískách a začátkem pěší zóny** / dle situace

z důvodu: **rekonstrukce komunikace, umístění zařízení staveniště**

termín: od 16.02.2026 do 31.05.2026

Objízdná trasa byla správním orgánem stanovena obousměrně následovně: Šárecká → Na Štáhlavce → Jugoslávských partyzánů → Vítězné náměstí → Evropská → Na Pískách

- II. podle § 25 odst. 1 a odst. 6 písm. c) bod 2 a 3 zákona o pozemních komunikacích povoluje **zvláštní užívání místní komunikace**:

místní komunikace: **Šárecká, Na Pískách, Natanaelka / dle situace**  
v rozsahu: 6.739 m<sup>2</sup>  
termín: od 16.02.2026 do 31.05.2026  
z důvodu: **rekonstrukce komunikace, umístění zařízení staveniště**

Účastníci správního řízení podle § 27 odst. 1 správního řádu:

1. Hlavní město Praha, IČ: 00064581, Mariánské nám. 2, 110 00 Praha 1 (vlastník komunikace)
2. EUROVIA CZ a.s., IČ: 45274924, U Michelského lesa 1581/2, 140 00 Praha 4 (žadatel)
3. Policie České republiky, IČ: 75151475, Kongresová 1666/2, 140 21 Praha 4

Pro toto povolení se v souladu s § 39 a § 40 vyhlášky č. 104/1997 Sb., kterou se provádí zákon o pozemních komunikacích, v platném znění, **stanovují tyto závazné podmínky**:

1. Za organizování a zabezpečení akce (prací) odpovídá zhotovitel: EUROVIA CZ a.s., IČ: 45274924, U Michelského lesa 1581/2, 140 00 Praha 4, odpovědná osoba: [REDAKOVANÉ]. Investor: Technická správa komunikací hl. m. Prahy, a.s., IČ: 03447286, Veletržní 1623/24, 17000 Praha 7. Na viditelném místě musí být umístěna orientační tabule s uvedením zahájení a ukončení stavby, název a sídlo právnické osoby (včetně odpovědných osob a jejich telefonů).
2. Doba trvání uzavírky ulic Šárecká, Na Pískách, Natanaelka je stanovena od 28.08.2025 do 31.10.2025. Doba trvání uzavírky křižovatky Šárecká x Na Pískách a také ulice Natanaelka je stanovena od 16.02.2026 do 31.05.2026 (dle výrokové části). Žadatel je povinen zabezpečit, aby stavební činnost při uzavírce probíhala nepřetržitě (s výjimkou předepsaných technologických přestávek či nepříznivých klimatických podmínek pro provádění příslušného typu prací).
3. Po ukončení prací zajistit bezodkladnou obnovu poškozeného vodorovného a svislého dopravního značení. Při obnově krytu komunikací je třeba zabezpečit také opravu narušených hmatových úprav (varovný pás, signální pás, hmatný pás, vodící pás).
4. Definitivní úprava povrchů po ukončení stavební činnosti bude provedena dle požadavku správce komunikací.
5. Žadatel je povinen vhodnými technickými opatřeními zabezpečit, aby v rámci doby trvání uzavírky byl umožněn přístup k sousedním nemovitostem.
6. Dopravní značení a zařízení bylo stanoveno samostatně formou opatření obecné povahy podle § 77 odst. 5 zákona č. 361/2000 Sb., o provozu na pozemních komunikacích a o změnách některých zákonů (zákon o silničním provozu), v platném znění, a bude provedeno v souladu s vyhláškou č. 294/2015 Sb., kterou se provádějí pravidla provozu na pozemních komunikacích, v platném znění. Předmětné označení zabezpečí žadatel na vlastní náklady. Dopravní značení bude provedeno podle příloh tohoto rozhodnutí, která jsou jeho nedílnou součástí. Stanovené přechodné dopravní značení zřídí žadatel na svůj náklad. Žadatel zabezpečí každodenní kontrolou řádný technický stav přechodného dopravního značení a zařízení. Veškeré značení musí být po celou dobu uzavírky správně umístěno, ve funkčním stavu, udržováno v čistotě, dobře připevněno.
7. Prostor zvláštního užívání musí být zajištěn tak, aby nebyla ohrožena bezpečnost chodců ani dopravy, musí být řádně označen. Po dobu stavební činnosti nebudou narušeny pěší vazby.
8. Nesmí být poškozováno ani znečišťováno okolní prostranství. V průběhu prací nesmí být materiál skladován mimo prostor vymezeného zvláštního užívání.
9. Osoby provádějící případné řízení provozu budou řádně oblečeny a poučeny podle platných předpisů.
10. Zhotovitel stavby je povinen provádět koordinaci s dalšími subjekty, které v dotčené oblasti provádějí stavební činnost.
11. Žadatel zajistí v průběhu akce dodržování podmínek Policie ČR, které jsou definovány v závazném stanovisku uzavírce komunikace, ke zvláštnímu užívání místní komunikace a ke stanovení přechodné úpravy provozu na pozemních komunikacích ze dne 10.02.2026, vedené pod č.j. KRPA-21580-3/ČJ-2026-0000DŽ.
12. Žadatel po celou dobu stavební akce bude dodržovat podmínky Dopravního podniku hl. m. Prahy a.s., uvedené v souhlasu ze dne 10.02.2026.
13. O uzavírce provozu na místní komunikaci je žadatel povinen předem informovat uživatele přilehlých nemovitostí, obdobně tak je žadatel povinen s vedoucími provozoven projednat způsob zásobování provozoven po dobu uzavřeného úseku komunikace.

14. Po celou dobu stavby je třeba dodržet umístění záboru a se zábořem související dopravně-inženýrská opatření vedoucí k zajištění průchodu dotčenými komunikacemi dle ověřené situace.
15. Toto rozhodnutí bude po celou dobu uzavírky k dispozici na staveništi ke kontrole pověřeným osobám.
16. Veškerá stavební činnost musí být realizována v souladu s následujícími podmínkami ČSN 73 4001 - Přístupnost a bezbariérové užívání. V průchozím prostoru musí být dodržena podchodná výška nejméně 2.200 mm. Lávky přes výkopy musí být široké nejméně 900 mm s výškovými rozdíly nejvíce do 20 mm a po obou stranách musí mít opatření proti sjetí vozíku, zpravidla spodní tyč zábradlí ve výšce 100 až 250 mm nad pochozí plochou nebo sokl s výškou nejméně 100 mm. Při uzavírce komunikace nebo při nedodržení průchozího prostoru se navrhne a upraví bezpečná a vzdálenostně přiměřená náhradní trasa pro osoby s omezenou schopností pohybu nebo orientace, a to včetně bezbariérových úprav přechodů pro chodce. Tato trasa musí být řádně vyznačena a osvětlena, označena symbolem přístupnosti dle přílohy A.

### Odůvodnění:

Žadatel podal dne 19.01.2026 žádost o povolení zvláštního užívání a částečné uzavírky komunikace podle § 24 a § 25 zákona o pozemních komunikacích, tímto dnem bylo zahájeno správní řízení v uvedené věci podle § 44 správního řádu. Správní orgán dne 30.01.2026 vydal Oznámení o zahájení správního řízení a možnosti vyjádřit se k podkladům rozhodnutí ve věci omezení obecného užívání uzavírkami a objíždkami, přičemž se k věci již nikdo z účastníků nevyjádřil.

Podle § 24 odst. 1 zákona o pozemních komunikacích může být provoz na dálnicích, silnicích, místních komunikacích a veřejně přístupných účelových komunikacích částečně nebo úplně uzavřen, popřípadě může být nařízena objíždka. Nikdo nemá nárok na náhradu případných ztrát, jež mu vzniknou v důsledku uzavírky nebo objíždky. Podle § 24 odst. 2 věty první zákona o pozemních komunikacích o uzavírce a objíždce rozhoduje příslušný silniční správní úřad na základě žádosti osoby, v jejímž zájmu má dojít k uzavírce. Podle § 24 odst. 4 zákona o pozemních komunikacích při rozhodování příslušný silniční správní úřad dbá, aby uzavírka byla vždy omezena na nejkratší možnou dobu, objíždka byla řádně technicky zabezpečena a byla z hlediska provozu vyhovující, a aby byl umožněn přístup k sousedním nemovitostem.

V souladu s dle § 24 odst. 2 zákona o pozemních komunikacích silniční správní úřad uzavírku projedná s vlastníkem pozemní komunikace, která má být uzavřena.

Podle § 25 odst. 6 písm. c) bod 2 zákona o pozemních komunikacích je zvláštním užíváním místní komunikace umístování, skládání a nakládání věcí nebo materiálů nesloužících k údržbě nebo opravám těchto komunikací, nebudou-li neprodleně odstraněny (zařízení staveniště, skládka stavebních hmot nebo paliva apod.) a dle bodu 3 zákona o pozemních komunikacích je zvláštním užíváním místní komunikace provádění stavebních prací, nepodléhají-li povolení záměru podle stavebního zákona. Institut zvláštního užívání komunikace je zakotven v § 25 odst. 1 zákona o pozemních komunikacích, kdy je za "zvláštní užívání" považováno užívání dálnic, silnic a místních komunikací jiným než obvyklým způsobem nebo k jiným účelům, než pro které jsou určeny. Pro realizaci zvláštního užívání je třeba povolení příslušného silničního správního úřadu vydaného s předchozím souhlasem vlastníka dotčené pozemní komunikace, a se souhlasem Policie České republiky.

Účastníkem řízení ve věci povolení uzavírky komunikace je v souladu s § 27 odst. 2 správního řádu a § 24 odst. 2 písm. a) zákona o pozemních komunikacích vlastník pozemní komunikace, která má být uzavřena. Podkladem pro toto rozhodnutí bylo předchozí projednání s vlastníkem komunikace, kterého zastupuje Technická správa komunikací hlavního města Prahy, a.s. a Dopravním podnikem hl. m. Prahy, akciová společnost. V souladu s § 25 odst. 1 zákona o pozemních komunikacích vyslovila s akcí souhlas Policie České republiky, Krajské ředitelství policie hlavního města Prahy, odbor služby dopravní policie, oddělení dopravního inženýrství, která v řízení vystupuje v roli dotčeného orgánu a současně také účastníka řízení.

Žádost obsahovala náležitosti žádosti o povolení uzavírky komunikace a náležitosti rozhodnutí v těchto věcech, jež vyžaduje prováděcí předpis, kterým je vyhláška č. 104/1997 Sb., kterou se provádí zákon o pozemních komunikacích, v platném znění (dále jen „vyhláška“). Podle § 39 odst. 4 vyhlášky rozhodnutí o povolení uzavírky mimo jiné obsahuje přesné označení uzavírky podle staničení dotčené komunikace, popřípadě místopisného průběhu (písm. a/), dobu trvání uzavírky (písm. b/), jméno popřípadě jména a příjmení pracovníka odpovědného za organizování a zabezpečení akce (prací) (písm. d/), stanovení dopravního značení v místě uzavírky (písm. f/).

Silniční správní úřad je povinen k povolování uzavírky přistupovat citlivě a vážit často protichůdné zájmy jednotlivých účastníků, přičemž k uzavírce komunikace lze přistoupit pouze tehdy, pokud zájem

žadatele na uzavření komunikace převáží nad jinými v úvahu připadajícími zájmy, jen v rozsahu zcela nezbytném pro dosažení tohoto zájmu a na dobu pokud možno co nejkratší. Stanovený termín je podle názoru silničního správního úřadu v dané věci po úpravě termínu dostačující, představuje nezbytné hájení veřejného zájmu na obecném užívání komunikační sítě a v zásadě odpovídá zákonnému požadavku na omezení uzavírek na nejkratší možnou dobu, který je zakotven v § 24 odst. 4 věta první zákona o pozemních komunikacích.

Vzhledem k tomu, že byly splněny všechny požadované náležitosti, s ohledem na ochranu dotčených pozemních komunikací a bezpečnost silničního provozu na nich, vydal správní orgán toto rozhodnutí a současně stanovil podmínky ve výroku tohoto rozhodnutí. Pod bodem 1. podmínek určil silniční správní úřad zodpovědné osoby a stanovil povinnost zabezpečit dostatečnou informovanost o probíhající stavební činnosti pro dotčenou veřejnost. V podmínce č. 2 dbal při rozhodování silniční správní úřad na to, aby uzavírka byla omezena na co nejkratší možnou dobu, objížďka byla řádně technicky zabezpečena a byla z hlediska provozu vyhovující. U podmínky č. 3 byla stanovena potřeba obnovy dopravního značení a hmatových úprav, neboť rychlá obnova těchto prvků je nezbytná pro řádné ukončení zvláštního užívání, resp. pro provozuschopnost pozemní komunikace. Při rozhodování dbal silniční správní úřad na to, aby povolené zvláštní užívání bylo řádně technicky zabezpečeno a bylo z hlediska provozu vyhovující a byl zabezpečen adekvátní přístup pěších (podmínky č. 4 až 13). Konečně pak v rámci podmínky č. 14 je zakotvena nutnost postupu stavebních prací v souladu s požadavky bezbariérového užívání staveb, které jsou definovány jako veřejný zájem mj. v § 13 písm. d) zákona č. 283/2021 Sb., stavební zákon, v platném znění.

Zdejšímu silničnímu správnímu úřadu je situace v místě předpokládané akce dostatečně známá, nepovažoval tedy za hospodárné a účelné nařídít místní šetření nebo ústní jednání ve věci. Toto rozhodnutí bylo vydáno po zjištění, že podaná žádost je důvodná a dále s ohledem na skutečnost, že povolení zvláštního užívání a uzavírky je při znalosti místních poměrů z dopravního hlediska únosné. Vzhledem k výše uvedenému bylo rozhodnuto tak, jak je uvedeno ve výroku tohoto rozhodnutí.

### Poučení:

V souladu s § 81 a násl. správního řádu může účastník řízení proti tomuto rozhodnutí podat odvolání k Odboru pozemních komunikací a drah Magistrátu hlavního města Prahy, prostřednictvím zdejšího správního orgánu ve lhůtě 15 dnů ode dne oznámení rozhodnutí.

Odvolání proti tomuto rozhodnutí nemá odkladný účinek ve smyslu § 24 odst. 4 zákona o pozemních komunikacích.

Neplnění podmínek tohoto rozhodnutí ze strany žadatele zakládá možnost silničnímu správnímu úřadu udělené povolení omezit nebo zrušit postupem podle § 24 odst. 4 zákona o pozemních komunikacích. Podle § 25 odst. 3 zákona o pozemních komunikacích může silniční správní úřad při porušení stanovených podmínek rozhodnout o odnětí povolení. Právnícké nebo fyzické osobě, které bylo odňato povolení ke zvláštnímu užívání, lze udělit povolení ke zvláštnímu užívání na základě znovu podané žádosti nejdříve po uplynutí tří let ode dne, kdy rozhodnutí o odnětí povolení ke zvláštnímu užívání nabylo právní moci.

Za nedodržení podmínek tohoto rozhodnutí je možno uložit správní trest podle § 42b odst. 1 písm. a) a b) zákona o pozemních komunikacích až do výše 500.000 Kč.

„otisk úředního razítka“

vedoucí odboru

vedoucí oddělení

„podepsáno elektronicky“

Vydání tohoto rozhodnutí podléhá zaplacení správního poplatku před vydáním tohoto rozhodnutí podle § 5 odst. 2 zákona č. 634/2004 Sb., o správních poplatcích, v platném znění, a podle položky č. 36 sazebníku, který je přílohou tohoto zákona.

Správní poplatek: 500 Kč (uhrazen dne: 06.02.2026)

Místní poplatek za užívání veřejného prostranství se nestanovuje na základě § 5 odst. 1 písm. c) bod 1 obecně závazné vyhlášky hlavního města Prahy č. 16/2025, o místním poplatku za užívání veřejného prostranství.

**Přílohy tohoto rozhodnutí, které jsou jeho nedílnou součástí:**

21 situací DIO „Rekonstrukce komunikace - soubor dopravních opatření Šárecká a okolí, P6“

**Rozdělovník**

Doručuje se:

1. DIPRO, spol. s r.o., Modřanská 1387/11, 143 00 Praha 4 (IDDS: wznpij7)
2. TSK hl. m. Prahy a.s., Veletržní 1623/24, 170 00 Praha 7 (IDDS: mivq4t3)
3. Policie České republiky, Kongresová 1666/2, 140 21 Praha 4 (IDDS: rkiai5y)
4. PKD MHMP, Jungmannova 35/29, 110 00 Praha 1 (IDDS: 48ia97h)
5. DPP, J. Blecha, Sokolovská 42/217, 190 00 Praha 9 (IDDS: fhidr6)
6. Zdravotnická záchranná služba hl. m. Prahy, Korunní 98, Praha 10 (IDDS: 2ya36ee)
7. Hasičský záchranný sbor hl. m. Prahy, Sokolská 62, Praha 2 (IDDS: jm9aa6j)
8. ÚMČ Praha 6, ekonomický odbor, Čs. Armády 23, 160 52 Praha 6 (vypraveno interně)



ZE DNE: 24.02.2026 (doplněno 26.02.2026)  
NAŠE č.j.: MCP6 0114817/2026  
SPIS. ZNAČKA: SZ MCP6 0114817/2026/26088/2  
VYŘIZUJE: [REDAKCE]  
TELEFON: [REDAKCE]  
E-MAIL: [REDAKCE]

dle rozdělovníku

DATUM: 27.02.2026

## ROZHODNUTÍ

Městská část Praha 6, Úřad městské části, Odbor dopravy a životního prostředí, Oddělení státní správy, jako silniční správní úřad ve správním obvodu Praha 6 (dále též „správní orgán“ nebo „silniční správní úřad“) věcně, místně a funkčně příslušný podle § 40 odst. 5 písm. b) zákona č. 13/1997 Sb., o pozemních komunikacích, v platném znění (dále jen „zákon o pozemních komunikacích“), ve spojení s § 32 odst. 1 zákona č. 131/2000 Sb., o hlavním městě Praze, v platném znění, a v rozsahu podle obecně závazné vyhlášky č. 55/2000 Sb. hl. m. Prahy, kterou se vydává Statut hlavního města Prahy, a dále ve smyslu § 10 a § 11 zákona č. 500/2004 Sb., správní řád, v platném znění (dále jen „správní řád“), na podkladě žádosti adresáta, po projednání a se souhlasem Policie České republiky, Krajské ředitelství policie hlavního města Prahy, odbor služby dopravní policie, oddělení dopravního inženýrství, č.j.: KRPA-67083-3/ČJ-2026-0000DŽ ze dne 26.02.2026, dále se souhlasem Dopravního podniku hl. m. Prahy, akciová společnost ze dne 26.02.2026 a se souhlasem vlastníka komunikace, v zastoupení správce komunikace, Technické správy komunikací hlavního města Prahy, a.s., formou smlouvy o dílo č. 2/25/5900/020 ze dne 14.07.2025 a smlouvy o dílo č. 2/26/6100/002 ze dne 16.02.2026 tímto v souladu s § 67 správního řádu vyhovuje:

žádosti, podanou subjektem DOPRAVNÍ A INŽENÝRSKÉ PROJEKTY s.r.o., zkráceně: DIPRO, spol. s r.o., IČ: 48592722, Modřanská 1387/11, 143 00 Praha 4, který na základě plné moci zastupuje subjekt EUROVIA CZ a.s., IČ: 45274924, U Michelského lesa 1581/2, 140 00 Praha 4 a

- I. podle § 24 zákona o pozemních komunikacích povoluje **částečnou uzavírku pozemních komunikací**

místní komunikace: **Šárecká, Matějská, Na Štáhlavce (vždy jeden jízdní pruh)**  
v úseku: dle situace  
z důvodu: **stavební úprava křižovatky Šárecká x Matějská x Na Štáhlavce a přechodu pro chodce (mezi autobusovými zastávkami U Matěje)**  
termín: od 02.03.2026 do 31.05.2026

S ohledem na skutečnost, že se jedná o uzavírku jízdního pruhu a křižovatka bude s omezením průjezdná, nebyla objíždná trasa správním orgánem stanovena.

- II. podle § 25 odst. 1 a odst. 6 písm. c) bod 2 a 3 zákona o pozemních komunikacích povoluje **zvláštní užívání místní komunikace:**

místní komunikace: **Šárecká, Matějská, Na Štáhlavce / dle situace**  
v rozsahu: 4.700 m<sup>2</sup>  
termín: od 02.03.2026 do 31.05.2026  
z důvodu: **stavební úprava křižovatky Šárecká x Matějská x Na Štáhlavce a přechodu pro chodce (mezi autobusovými zastávkami U Matěje)**

Účastníci správního řízení podle § 27 odst. 1 správního řádu:

1. Hlavní město Praha, IČ: 00064581, Mariánské nám. 2, 110 00 Praha 1 (vlastník komunikace)
2. EUROVIA CZ a.s., IČ: 45274924, U Michelského lesa 1581/2, 140 00 Praha 4 (žadatel)
3. Policie České republiky, IČ: 75151475, Kongresová 1666/2, 140 21 Praha 4

Pro toto povolení se v souladu s § 39 a § 40 vyhlášky č. 104/1997 Sb., kterou se provádí zákon o pozemních komunikacích, v platném znění, **stanovují tyto závazné podmínky:**

1. Za organizování a zabezpečení akce (prací) odpovídá zhotovitel: EUROVIA CZ a.s., IČ: 45274924, U Michelského lesa 1581/2, 140 00 Praha 4, odpovědná osoba [REDAKCE]  
[REDAKCE] Investor: Technická správa komunikací hl. m. Prahy, a.s., IČ: 03447286, Veletržní 1623/24, 17000 Praha 7. Na viditelném místě musí být umístěna orientační tabule s uvedením zahájení a ukončení stavby, název a sídlo právnické osoby (včetně odpovědných osob a jejich telefonů).
2. Doba trvání částečné uzavírky křižovatky ulic Šárecká, Matějská, Na Štáhlavce je stanovena od 02.03.2026 do 31.05.2026 (dle výrokové části). Žadatel je povinen zabezpečit, aby stavební činnost při uzavírce probíhala nepřetržitě (s výjimkou předepsaných technologických přestávek či nepříznivých klimatických podmínek pro provádění příslušného typu prací).
3. Po ukončení prací zajistit bezodkladnou obnovu poškozeného vodorovného a svislého dopravního značení. Při obnově krytu komunikací je třeba zabezpečit také opravu narušených hmatových úprav (varovný pás, signální pás, hmatný pás, vodící pás).
4. Definitivní úprava povrchů po ukončení stavební činnosti bude provedena dle požadavku správce komunikací.
5. Žadatel je povinen vhodnými technickými opatřeními zabezpečit, aby v rámci doby trvání uzavírky byl umožněn přístup k sousedním nemovitostem.
6. Dopravní značení a zařízení bylo stanoveno samostatně formou opatření obecné povahy podle § 77 odst. 5 zákona č. 361/2000 Sb., o provozu na pozemních komunikacích a o změnách některých zákonů (zákon o silničním provozu), v platném znění, a bude provedeno v souladu s vyhláškou č. 294/2015 Sb., kterou se provádějí pravidla provozu na pozemních komunikacích, v platném znění. Předmětné označení zabezpečí žadatel na vlastní náklady. Dopravní značení bude provedeno podle příloh tohoto rozhodnutí, která jsou jeho nedílnou součástí. Stanovené přechodné dopravní značení zřídí žadatel na svůj náklad. Žadatel zabezpečí každodenní kontrolou řádný technický stav přechodného dopravního značení a zařízení. Veškeré značení musí být po celou dobu uzavírky správně umístěno, ve funkčním stavu, udržováno v čistotě, dobře připevněno.
7. Prostor zvláštního užívání musí být zajištěn tak, aby nebyla ohrožena bezpečnost chodců ani dopravy, musí být řádně označen. Po dobu stavební činnosti nebudou narušeny pěší vazby.
8. Nesmí být poškozováno ani znečišťováno okolní prostranství. V průběhu prací nesmí být materiál skladován mimo prostor vymezeného zvláštního užívání.
9. Průjezd křižovatkou Šárecká x Matějská x Na Štáhlavce bude řízen kyvadlovým provozem za pomoci světelného signalizačního zařízení (SSZ). V případě nutnosti, např. při poruše SSZ, provoz mohou řídit jen náležitě poučené osoby, které budou vybaveny výstražným oblečením v provedení dle § 19 a § 20 vyhlášky č. 294/2015 Sb., kterou se provádějí pravidla provozu na pozemních komunikacích, v platném znění.
10. Na viditelném místě bude na světelném signalizačním zařízení umístěn štítek s kontaktem na odpovědnou osobu v případě poruchy zařízení.
11. Zhotovitel stavby je povinen provádět koordinaci s dalšími subjekty, které v dotčené oblasti provádějí stavební činnost.
12. Žadatel zajistí v průběhu akce dodržování podmínek Policie ČR, které jsou definovány v závazném stanovisku uzavírce komunikace, ke zvláštnímu užívání místní komunikace a ke stanovení přechodné úpravy provozu na pozemních komunikacích ze dne 26.02.2026, vedené pod č.j. KRPA-67083-3/ČJ-2026-0000DŽ.
13. O uzavírce provozu na místní komunikaci je žadatel povinen předem informovat uživatele přilehlých nemovitostí, obdobně tak je žadatel povinen s vedoucími provozoven projednat způsob zásobování provozoven po dobu uzavřeného úseku komunikace.
14. Po celou dobu stavby je třeba dodržet umístění záboru a se záborem související dopravně-inženýrská opatření vedoucí k zajištění průchodu dotčenými komunikacemi dle ověřené situace.
15. Toto rozhodnutí bude po celou dobu uzavírky k dispozici na staveništi ke kontrole pověřeným osobám.
16. Veškerá stavební činnost musí být realizována v souladu s následujícími podmínkami ČSN 73 4001 - Přístupnost a bezbariérové užívání. V průchozím prostoru musí být dodržena

podchodná výška nejméně 2.200 mm. Lávky přes výkopy musí být široké nejméně 900 mm s výškovými rozdíly nejvíce do 20 mm a po obou stranách musí mít opatření proti sjetí vozíku, zpravidla spodní tyč zábradlí ve výšce 100 až 250 mm nad pochozí plochou nebo sokl s výškou nejméně 100 mm. Při uzavírce komunikace nebo při nedodržení průchozího prostoru se navrhne a upraví bezpečná a vzdálenostně přiměřená náhradní trasa pro osoby s omezenou schopností pohybu nebo orientace, a to včetně bezbariérových úprav přechodů pro chodce. Tato trasa musí být řádně vyznačena a osvětlena, označena symbolem přístupnosti dle přílohy A.

### Odůvodnění:

Žadatel podal dne 24.02.2026 žádost o povolení zvláštního užívání a částečné uzavírky komunikace podle § 24 a § 25 zákona o pozemních komunikacích, tímto dnem bylo zahájeno správní řízení v uvedené věci podle § 44 správního řádu. Správní orgán dne 24.02.2026 vydal Oznámení o zahájení správního řízení a možnosti vyjádřit se k podkladům rozhodnutí ve věci omezení obecného užívání uzavírkami a objíždkami, přičemž se k věci již nikdo z účastníků nevyjádřil.

Podle § 24 odst. 1 zákona o pozemních komunikacích může být provoz na dálnicích, silnicích, místních komunikacích a veřejně přístupných účelových komunikacích částečně nebo úplně uzavřen, popřípadě může být nařízena objíždka. Nikdo nemá nárok na náhradu případných ztrát, jež mu vzniknou v důsledku uzavírky nebo objíždky. Podle § 24 odst. 2 věty první zákona o pozemních komunikacích o uzavírce a objíždce rozhoduje příslušný silniční správní úřad na základě žádosti osoby, v jejímž zájmu má dojít k uzavírce. Podle § 24 odst. 4 zákona o pozemních komunikacích při rozhodování příslušný silniční správní úřad dbá, aby uzavírka byla vždy omezena na nejkratší možnou dobu, objíždka byla řádně technicky zabezpečena a byla z hlediska provozu vyhovující, a aby byl umožněn přístup k sousedním nemovitostem.

V souladu s dikcí § 24 odst. 2 zákona o pozemních komunikacích silniční správní úřad uzavírku projedná s vlastníkem pozemní komunikace, která má být uzavřena.

Podle § 25 odst. 6 písm. c) bod 2 zákona o pozemních komunikacích je zvláštním užíváním místní komunikace umístování, skládání a nakládání věcí nebo materiálů nesloužících k údržbě nebo opravám těchto komunikací, nebudou-li neprodleně odstraněny (zařízení staveniště, skládka stavebních hmot nebo paliva apod.) a dle bodu 3 zákona o pozemních komunikacích je zvláštním užíváním místní komunikace provádění stavebních prací, nepodléhají-li povolení záměru podle stavebního zákona. Institut zvláštního užívání komunikace je zakotven v § 25 odst. 1 zákona o pozemních komunikacích, kdy je za "zvláštní užívání" považováno užívání dálnic, silnic a místních komunikací jiným než obvyklým způsobem nebo k jiným účelům, než pro které jsou určeny. Pro realizaci zvláštního užívání je třeba povolení příslušného silničního správního úřadu vydaného s předchozím souhlasem vlastníka dotčené pozemní komunikace, a se souhlasem Policie České republiky.

Účastníkem řízení ve věci povolení uzavírky komunikace je v souladu s § 27 odst. 2 správního řádu a § 24 odst. 2 písm. a) zákona o pozemních komunikacích vlastník pozemní komunikace, která má být uzavřena. Podkladem pro toto rozhodnutí bylo předchozí projednání s vlastníkem komunikace, kterého zastupuje Technická správa komunikací hlavního města Prahy, a.s. a Dopravním podnikem hl. m. Prahy, akciová společnost. V souladu s § 25 odst. 1 zákona o pozemních komunikacích vyslovila s akcí souhlas Policie České republiky, Krajské ředitelství policie hlavního města Prahy, odbor služby dopravní policie, oddělení dopravního inženýrství, která v řízení vystupuje v roli dotčeného orgánu a současně také účastníka řízení.

Žádost obsahovala náležitosti žádosti o povolení uzavírky komunikace a náležitosti rozhodnutí v těchto věcech, jež vyžaduje prováděcí předpis, kterým je vyhláška č. 104/1997 Sb., kterou se provádí zákon o pozemních komunikacích, v platném znění (dále jen „vyhláška“). Podle § 39 odst. 4 vyhlášky rozhodnutí o povolení uzavírky mimo jiné obsahuje přesné označení uzavírky podle staničení dotčené komunikace, popřípadě místopisného průběhu (písm. a/), dobu trvání uzavírky (písm. b/), jméno popřípadě jména a příjmení pracovníka odpovědného za organizování a zabezpečení akce (prací) (písm. d/), stanovení dopravního značení v místě uzavírky (písm. f/).

Silniční správní úřad je povinen k povolování uzavírky přistupovat citlivě a vážit často protichůdné zájmy jednotlivých účastníků, přičemž k uzavírce komunikace lze přistoupit pouze tehdy, pokud zájem žadatele na uzavření komunikace převáží nad jinými v úvahu připadajícími zájmy, jen v rozsahu zcela nezbytném pro dosažení tohoto zájmu a na dobu pokud možno co nejkratší. Stanovený termín je podle názoru silničního správního úřadu v dané věci po úpravě termínu dostačující, představuje nezbytné hájení veřejného zájmu na obecném užívání komunikační sítě a v zásadě odpovídá zákonnému požadavku na omezení uzavírek na nejkratší možnou dobu, který je zakotven v § 24 odst. 4 věta první zákona o pozemních komunikacích.

Vzhledem k tomu, že byly splněny všechny požadované náležitosti, s ohledem na ochranu dotčených pozemních komunikací a bezpečnost silničního provozu na nich, vydal správní orgán toto rozhodnutí

a současně stanovil podmínky ve výroku tohoto rozhodnutí. Pod bodem 1. podmínek určil silniční správní úřad zodpovědné osoby a stanovil povinnost zabezpečit dostatečnou informovanost o probíhající stavební činnosti pro dotčenou veřejnost. V podmínce č. 2 dbal při rozhodování silniční správní úřad na to, aby uzavírka byla omezena na co nejkratší možnou dobu, objížďka byla řádně technicky zabezpečena a byla z hlediska provozu vyhovující. U podmínky č. 3 byla stanovena potřeba obnovy dopravního značení a hmatových úprav, neboť rychlá obnova těchto prvků je nezbytná pro řádné ukončení zvláštního užívání, resp. pro provozuschopnost pozemní komunikace. Při rozhodování dbal silniční správní úřad na to, aby povolené zvláštní užívání bylo řádně technicky zabezpečeno a bylo z hlediska provozu vyhovující a byl zabezpečen adekvátní přístup pěších (podmínky č. 4 až 15). Konečně pak v rámci podmínky č. 16 je zakotvena nutnost postupu stavebních prací v souladu s požadavky bezbariérového užívání staveb, které jsou definovány jako veřejný zájem mj. v § 13 písm. d) zákona č. 283/2021 Sb., stavební zákon, v platném znění.

Zdejšímu silničnímu správnímu úřadu je situace v místě předpokládané akce dostatečně známá, nepovažoval tedy za hospodárné a účelné naříditi místní šetření nebo ústní jednání ve věci. Toto rozhodnutí bylo vydáno po zjištění, že podaná žádost je důvodná a dále s ohledem na skutečnost, že povolení zvláštního užívání a uzavírky je při znalosti místních poměrů z dopravního hlediska únosné. Vzhledem k výše uvedenému bylo rozhodnuto tak, jak je uvedeno ve výroku tohoto rozhodnutí.

### **Poučení:**


V souladu s § 81 a násl. správního řádu může účastník řízení proti tomuto rozhodnutí podat odvolání k Odboru pozemních komunikací a drah Magistrátu hlavního města Prahy, prostřednictvím zdejšího správního orgánu ve lhůtě 15 dnů ode dne oznámení rozhodnutí.

Odvolání proti tomuto rozhodnutí nemá odkladný účinek ve smyslu § 24 odst. 4 zákona o pozemních komunikacích.

Neplnění podmínek tohoto rozhodnutí ze strany žadatele zakládá možnost silničnímu správnímu úřadu udělené povolení omezit nebo zrušit postupem podle § 24 odst. 4 zákona o pozemních komunikacích. Podle § 25 odst. 3 zákona o pozemních komunikacích může silniční správní úřad při porušení stanovených podmínek rozhodnout o odnětí povolení. Právnícké nebo fyzické osobě, které bylo odňato povolení ke zvláštnímu užívání, lze udělit povolení ke zvláštnímu užívání na základě znovu podané žádosti nejdříve po uplynutí tří let ode dne, kdy rozhodnutí o odnětí povolení ke zvláštnímu užívání nabylo právní moci.

Za nedodržení podmínek tohoto rozhodnutí je možno uložit správní trest podle § 42b odst. 1 písm. a) a b) zákona o pozemních komunikacích až do výše 500.000 Kč.

„otisk úředního razítka“

  
vedoucí odboru

„podepsáno elektronicky“

Vydání tohoto rozhodnutí podléhá zaplacení správního poplatku před vydáním tohoto rozhodnutí podle § 5 odst. 2 zákona č. 634/2004 Sb., o správních poplatcích, v platném znění, a podle položky č. 36 sazebníku, který je přílohou tohoto zákona.

Místní poplatek za užívání veřejného prostranství se nestanovuje na základě § 5 odst. 1 písm. c) bod 1 obecně závazné vyhlášky hlavního města Prahy č. 16/2025, o místním poplatku za užívání veřejného prostranství.

Správní poplatek: 500 Kč (uhrazen dne: )

### **Příloha tohoto rozhodnutí, která je jeho nedílnou součástí:**

1 situace DIO „Rekonstrukce křižovatky, ul. Šarecká, Matějská, Na Štáhlavce, P6“

### Rozdělovník

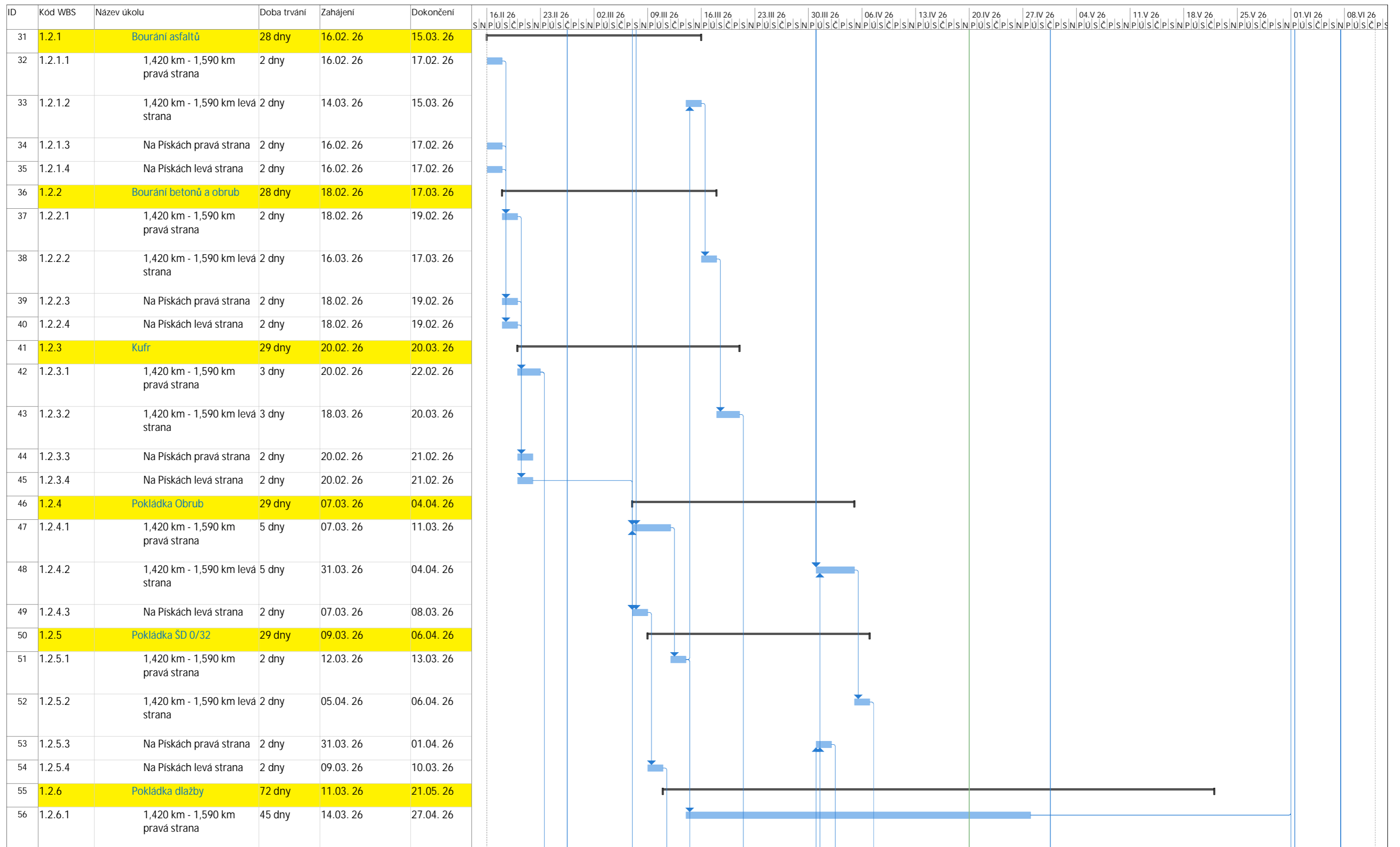
Doručuje se:

1. DIPRO, spol. s r.o., Modřanská 1387/11, 143 00 Praha 4 (IDDS: wznpij7)
2. TSK hl. m. Prahy a.s., Veletržní 1623/24, 170 00 Praha 7 (IDDS: mivq4t3)
3. Policie České republiky, Kongresová 1666/2, 140 21 Praha 4 (IDDS: rkiai5y)
4. DPP, J. Blecha, Sokolovská 42/217, 190 00 Praha 9 (IDDS: fhidr6)
5. Zdravotnická záchranná služba hl. m. Prahy, Korunní 98, Praha 10 (IDDS: 2ya36ee)
6. Hasičský záchranný sbor hl. m. Prahy, Sokolská 62, Praha 2 (IDDS: jm9aa6j)
7. ÚMČ Praha 6, ekonomický odbor, Čs. Armády 23, 160 52 Praha 6 (vypraveno interně)

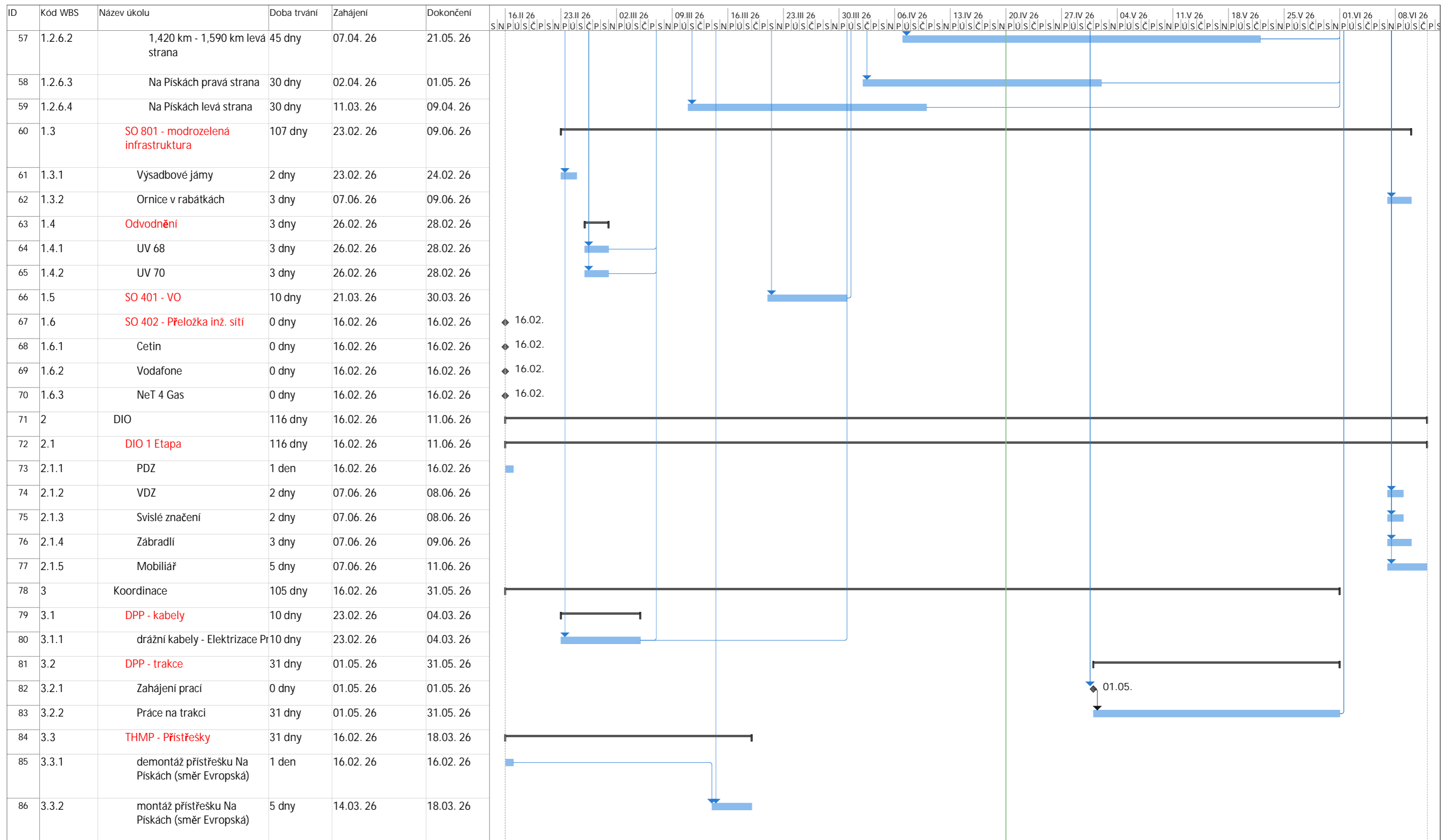
Dokument je podepsán elektronickým podpisem

Podpisující:   
Organizace: MĚSTSKÁ ČÁST PRAHA 6  
Sériové č. cert.: 22961229  
Vydavatel cert.: PostSignum Qualified CA 4  
Datum a čas: 27.02.2026 09:37:16  
Důvod:  
Místo:





Projekt: Sárecká: Na Pískách - N	Úkol		Souhrn projektu		Ruční úkol		Pouze zahájení		Konečný termín	
	Rozdělení		Neaktivní úkol		Pouze s dobou trvání		Pouze s datem dokončení		Průběh	
	Milník		Neaktivní milník		Ruční úkoly zahrnuté v souhrnném úkolu		Vnější úkoly		Průběh ručně zadaného úkolu	
	Souhrnný		Neaktivní souhrn		Ruční souhrn		Vnější milník			



Projekt: Sárecká: Na Pískách - N	Úkol		Souhrn projektu		Ruční úkol		Pouze zahájení		Konečný termín	
	Rozdělení		Neaktivní úkol		Pouze s dobou trvání		Pouze s datem dokončení		Průběh	
	Milník		Neaktivní milník		Ruční úkoly zahrnuté v souhrnném úkolu		Vnější úkoly		Průběh ručně zadaného úkolu	
	Souhrnný		Neaktivní souhrn		Ruční souhrn		Vnější milník			